



FÜZFŐI HULLADÉKÉGETŐ KFT

Füzfői Hulladékégető Kft.

8195 Királyszentistván, külterület, Hrsz. 020/4.

219/2011. (X.20.) Korm. rendelet szerinti

FELÜLVIZSGÁLT BIZTONSÁGI JELENTÉS

NYILVÁNOS VÁLTOZATA

Királyszentistván, 2026. március

Tartalomjegyzék

1.	A veszélyes anyagokkal foglalkozó üzem bemutatása	3
1.1	A veszélyes anyagokkal foglalkozó üzem (gazdasági társaság) cégneve, székhelye.....	3
1.2	Az üzemeltető neve, a létesítmény címe	3
1.3	A veszélyes anyagokkal foglalkozó üzem tájékoztatásért felelős személy neve, beosztása, elérhetősége.....	3
1.4	Tájékoztatás a felső küszöbérték átlépéséről.....	3
1.5	Üzemeltetői nyilatkozat.....	4
2.	A veszélyes anyagokkal kapcsolatos súlyos balesetek elleni védekezésről.....	5
2.1	A veszélyes anyagokkal foglalkozó üzemben folyó tevékenységek, a veszélyes anyagokkal kapcsolatos súlyos baleset szempontjából érintett veszélyes anyagok fajtája és aktuális mennyisége.....	5
2.2	A veszélyes anyagok tulajdonságai, veszélyességi osztályuk, az esetleges veszélyes anyagokkal kapcsolatos súlyos balesetek során kialakuló egészség-, esetleg környezetkárosító hatások.....	5
2.3	A lehetséges veszélyes anyagokkal kapcsolatos súlyos balesetek kialakulása, a károsító hatások lehetséges területi eloszlása.....	6
3.	A veszélyes anyagokkal foglalkozó üzem veszélyhelyzeti tevékenysége, és az elhárításban érintett felelős személyek, szervezetek, azok felkészültsége és felszereltsége	11
3.1	Veszélyhelyzeti vezetési létesítmények	11
3.2	A vezetőállomány veszélyhelyzeti értesítésének eszközrendszere.....	11
3.3	Az üzemi dolgozók veszélyhelyzeti riasztásának eszközrendszere	11
3.4	A veszélyhelyzeti híradás eszközei és rendszerei.....	11
3.5	A távérzékelő rendszerek	12
3.6	A helyzet értékelését és a döntések előkészítését segítő informatikai rendszerek	12
3.7	A végrehajtó szervezetek egyéni védőeszközei és szaktechnikai eszközei.....	12
3.8	A védekezésbe bevonható külső erők és eszközök	13

1. A veszélyes anyagokkal foglalkozó üzem bemutatása

1.1 A veszélyes anyagokkal foglalkozó üzem (gazdasági társaság) cégneve, székhelye

A társaság teljes cégneve:	Fűzfői Hulladékégető Szolgáltató Korlátolt Felelősségű Társaság
A társaság rövidített cégneve:	Fűzfői Hulladékégető Kft.
Székhelye és telephelye:	8195 Királyszentistván, külterület, Hrsz. 020/4.
Telefonszám:	06-88/589-960
A cégjegyzék száma:	Cg.: 19-09-505346
KSH számjelle:	11997861-3821-113-19
Tevékenységi köre:	Veszélyes és nem veszélyes hulladékok égetéssel történő ártalmatlanítása
A társaság területe:	3,9 ha
GPS koordináta:	N47,094046°; E18,045245°
EOV koordináta:	x: 194921; y: 573917

1.2 Az üzemeltető neve, a létesítmény címe

A veszélyes anyagokkal foglalkozó üzem (gazdasági társaság) cégneve, székhelye megegyezik az az üzemeltető nevével, a létesítmény címével.

1.3 A veszélyes anyagokkal foglalkozó üzem tájékoztatásért felelős személy neve, beosztása, elérhetősége

A tájékoztatásért felelős személy Takács Zoltán, ügyvezető. Elérhetősége: 06-20/448-8825.

1.4 Tájékoztatás a felső küszöbérték átlépéséről

Az Európai Unió tagállamainak az ipari balesetek megelőzésével és elhárításával kapcsolatos irányelve a SEVESO III. direktíva, amely a hazai szabályozás alapját jelenti. Ezen direktíva előírásainak jogrendünkbe illesztése az EU integráció elengedhetetlen része volt.

A katasztrófák elleni védekezéssel kapcsolatban, az Európai Unióhoz való csatlakozást előkészítő jogszabályi egységesítés keretében megalkotott két fő magyar jogszabály az utóbbi években többször módosításra került. Jelen dokumentáció az alábbi, jelenleg hatályos jogszabályok alapján készült:

„2011. évi CXXVIII. törvény a katasztrófavédelemről és a hozzá kapcsolódó egyes törvények módosításáról” valamint az annak végrehajtását szolgáló **„219/2011. (X. 20.) Korm. rendelet a veszélyes anyagokkal kapcsolatos súlyos balesetek elleni védekezésről”**.

A **219/2011. (X. 20.) Korm. rendelet** a veszélyes anyagokra, veszélyességi tulajdonságaik alapján úgynevezett küszöbértéket határoz meg. Amennyiben egy üzem területén az adott anyagokból küszöbérték feletti mennyiség található, akkor annak üzemeltetője a súlyos balesetek bekövetkezésének kockázatát, a lakosságot és a természeti környezetet érintő hatásokat elemző, a kockázatok csökkentésének lehetőségeit vizsgáló **Biztonsági jelentés**, valamint a megelőzés és a védekezés módszereit, eszközeit, szervezeteit, infrastruktúráját bemutató **Belső védelmi terv** készítésére kötelezett.

A fenti jogszabályok szerint - a telephelyen jelen lehető veszélyes anyagok mennyisége alapján - a Fűzfői Hulladékégető Kft. tárgyi telephelye **„felső küszöbértékű veszélyes anyagokkal foglalkozó üzem”**-nek minősül. Ezért a veszélyes anyagokkal kapcsolatos súlyos balesetek megelőzése, illetve az ellenük való védekezés érdekében **a Fűzfői Hulladékégető Kft. Biztonsági jelentés, valamint az ehhez kapcsolódó Belső védelmi terv elkészítésére kötelezett.**

1.5 Üzemeltetői nyilatkozat

A veszélyes tevékenységek végzésével kapcsolatban a Fűzfői Hulladékégető Kft. az engedélyköteles tevékenységeit kizárólag az arra feljogosító engedély birtokában végzi. A munka előírások szerinti elvégzését az erre feljogosított hatóságok rendszeresen ellenőrzik és felügyelik.

A veszélyes anyagok kezelését és tárolását a Fűzfői Hulladékégető Kft. kellő gondossággal végzi. Minden tőle elvárható megtesz a veszélyes anyagokkal kapcsolatos súlyos balesetek megelőzésére és a lehetségesen kialakuló balesetek hatásainak mérséklésére.

A Fűzfői Hulladékégető Kft. az anyagmozgatás során a kezelés, tárolás vonatkozásában biztosítja az anyagmozgatást végzők és környezetük megfelelő védelmét. A vállalat törekszik arra, hogy a kézi anyagmozgatást minimalizálva az elvárható technikai és műszaki fejlettségű gépeket, berendezéseket, technológiákat, valamint gépelrendezést alkalmazzon.

2. A veszélyes anyagokkal kapcsolatos súlyos balesetek elleni védekezésről

2.1 A veszélyes anyagokkal foglalkozó üzemben folyó tevékenységek, a veszélyes anyagokkal kapcsolatos súlyos baleset szempontjából érintett veszélyes anyagok fajtája és aktuális mennyisége

A Fűzfői Hulladékégető Kft. Királyszentistván területén működő korlátolt felelősségű társaság.

Tevékenysége veszélyes és nem veszélyes hulladékok kezelésére, azok átmeneti tárolására, osztályozására, égetéssel történő ártalmatlanítására terjed ki.

A telephely az ott előforduló, elsősorban a környezeti veszélyek osztályába tartozó veszélyes hulladékok mennyisége miatt felső küszöbértékű veszélyes anyagokkal foglalkozó üzem, így Biztonsági jelentést készít. A telephelyen egészségi és fizikai veszélyeket jelentő hulladékok is jelen lehetnek.

A Fűzfői Hulladékégető Kft. telephelyén az egységes környezethasználati engedély szerint egyidejűleg legfeljebb 1500 tonna átvett hulladék tárolható, de a telephelyen jellemzően maximum 600 – 1000 tonna hulladék található egyszerre.

2.2 A veszélyes anyagok tulajdonságai, veszélyességi osztályuk, az esetleges veszélyes anyagokkal kapcsolatos súlyos balesetek során kialakuló egészség-, esetleg környezetkárosító hatások

A 219/2011. (X.20.) Korm. rendelet 1. §-ában és 1. mellékletében megadott kritériumok alapján a Fűzfői Hulladékégető Kft. a felső küszöbértékű veszélyes anyagokkal foglalkozó üzemek kategóriájába sorolandó.

A Biztonsági jelentés készítésének első lépése volt a Rendelet 1. sz. melléklete alapján jelenlévőnek tekintendő veszélyes anyagok listájának meghatározása, azaz a további vizsgálatok során figyelembe veendő anyagoknak a kiválasztása.

A telephely az ott előforduló, elsősorban a környezeti veszélyek osztályába tartozó veszélyes hulladékok mennyisége miatt felső küszöbértékű veszélyes anyagokkal foglalkozó üzem. A telephelyen egészségi és fizikai veszélyeket jelentő hulladékok is jelen lehetnek.

A telephely az ott lehetségesen előforduló, környezeti veszélyek osztályába (> 500 tonna) és egészségi veszélyek osztályába tartozó (> 200 tonna) veszélyes hulladékok mennyisége miatt felső küszöbértékű veszélyes anyagokkal foglalkozó üzem.

A Fűzfői Hulladékégető Kft. telephelyén az egységes környezethasználati engedély szerint egyidejűleg legfeljebb 1500 tonna átvett hulladék tárolható, de a telephelyen jellemzően maximum 600 – 1000 tonna hulladék található egyszerre.

Az esetleges veszélyes anyagokkal kapcsolatos súlyos balesetek során kialakuló egészség-, esetleg környezetkárosító hatások a hulladékok égése során keletkező tűzhatások, illetve a tároló tűz során lehetségesen keletkező toxikus égéstermékek egészségi veszélyt jelentő hatása.

Az elemzés nem azonosított súlyos baleseti eseményt a környezetre veszélyes anyagok kikerülésével kapcsolatban. A lehetségesen bekövetkező, kisebb kockázatú, nem súlyos balesetnek minősülő környezetre veszélyes anyagkikerülések esetében is felkészült a Fűzfői Hulladékégető Kft. ezek elhárítására.

A telephelyen az ömlesztett hulladékok beszállítása és előkezelése, deponálása az 591 m²-es hulladéktároló helyen, a hulladék oldószerek beszállítása és tárolása a tartálparkban, illetve az 1996 m²-es és az 1900 m²-es hulladéktároló helyen történik.

A Fűzfői Hulladékégető Kft. vezetése a veszélyes anyagok lehetséges balesetei, potenciális katasztrófái következtében lehetségesen kialakuló kockázat értékelése alapján, a kockázatot csökkentő technikai megoldások bevezetésével alakította ki az építményeket, a

A telepen referenciákkal rendelkező, korszerű hulladékkezelési technológiát alkalmaznak, amely megfelelően műszerezett gépekkel valósul meg.

A veszélyes anyagok tároló helye, felhasználási helye, azok kialakítása olyan, hogy a technológiai fegyelem betartása mellett veszélyes anyag nem kerülhet nagy mennyiségben a környezetbe.

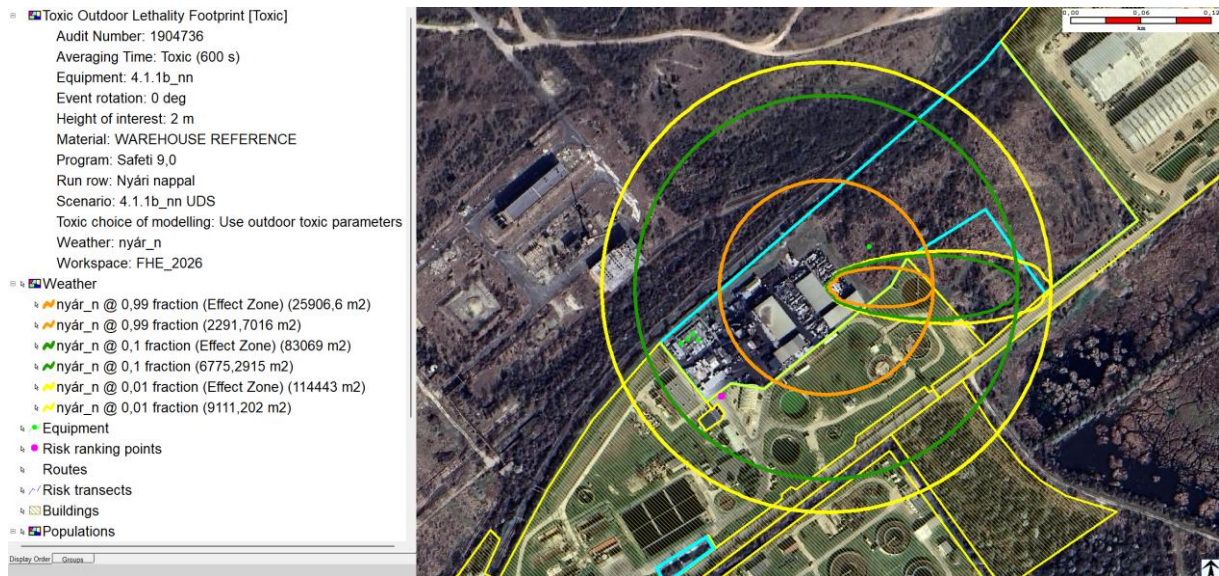
2.3 A lehetséges veszélyes anyagokkal kapcsolatos súlyos balesetek kialakulása, a károsító hatások lehetséges területi eloszlása

A súlyos balesetek lehetőségeinek felmérése részletes információ- és adatgyűjtéssel kezdődött. Majd kiválasztásra kerültek a további kockázatelemzésre kerülő azon létesítmények, technológiai egységek, amelyekben a felhasznált anyag mennyisége, tulajdonsága, illetve az alkalmazott technológia bizonyos részeiben uralkodó paraméterek olyanok, hogy egyes meghibásodások következtében súlyos baleset következhet be.

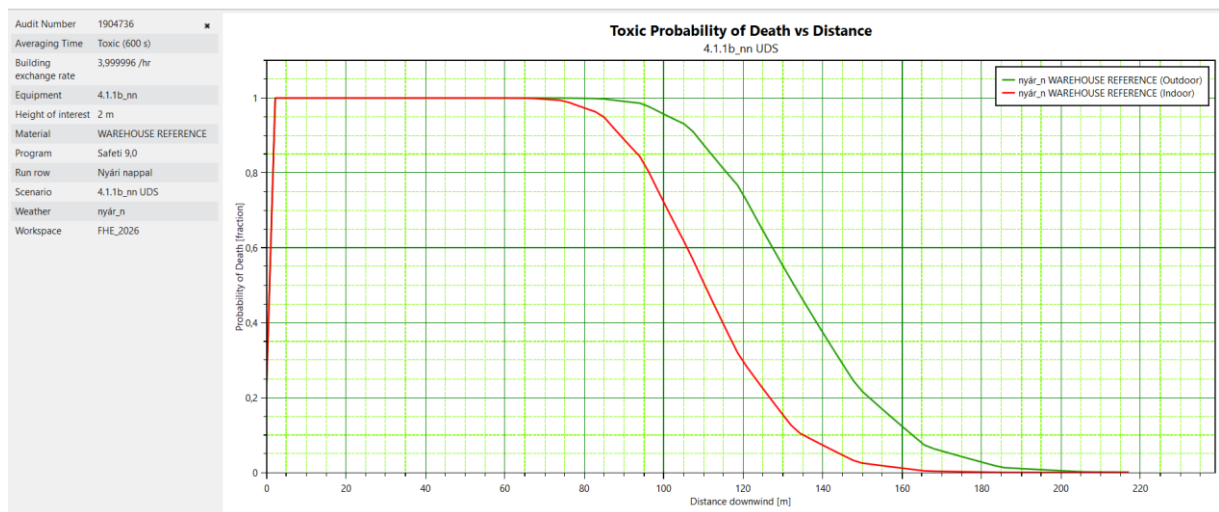
A veszélyelemzéssel - a kockázat becslési folyamat első lépéseként - a veszély azonosítása és a lehetséges következmények modellezése történt meg. A veszélyelemzés céljára az ún. HAZOP elemzési módszer került alkalmazásra. A HAZOP elemzés eredményeként előálltak a további kockázatelemzés szempontjából meghatározó azon eseménysorok, amelyek súlyos baleseti következményekhez vezethetnek, azaz hatásuk révén bizonyos gyakorisággal akár halálos baleset is bekövetkezhet.

A következmények elemzése a kiáramlási, terjedési modellek felhasználásával történt. A kiáramlási és terjedési, illetve következmény- és hatáselemzéshez a Det Norske Veritas által kifejlesztett SAFETI szoftver került alkalmazásra, amely az EU-ban elismert és széles körben alkalmazott szoftver eszköz erre a feladatra.

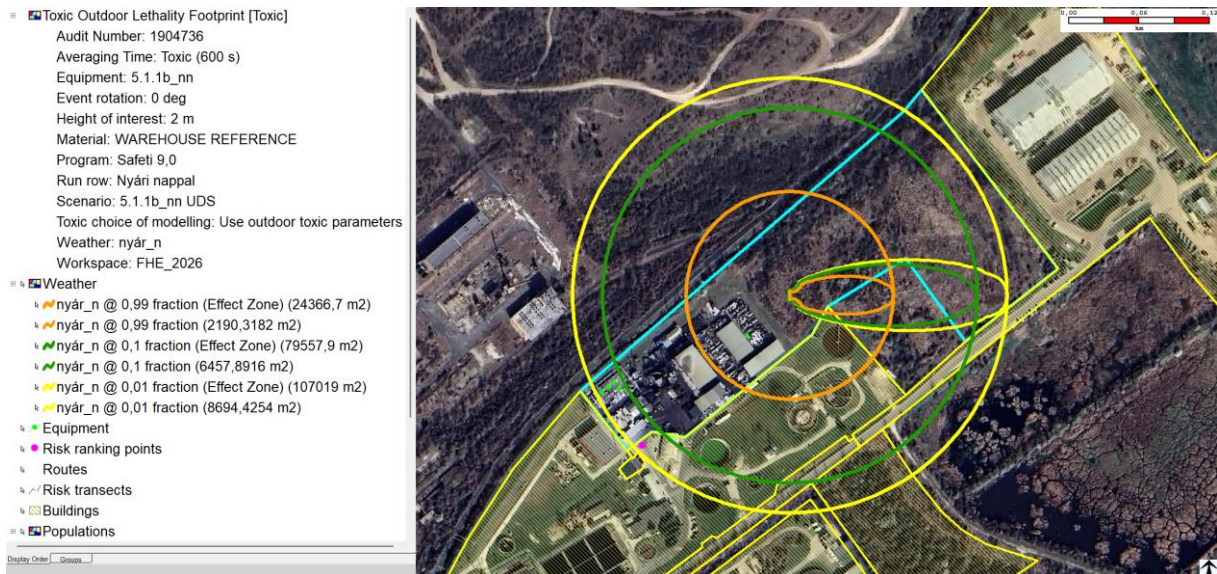
Az alábbi ábrák a legmeghatározóbb baleseti eseménysorok következményeit mutatják be. A görbék értelmezéséhez fontos kiemelni, hogy a megadott távolságok azzal a feltétellel igazak, hogy az adott súlyos baleseti esemény biztosan (azaz $P=1$ valószínűséggel) bekövetkezik. Az egyéni kockázati görbéken azért tartozik kisebb távolság a kockázati kontúrokhhoz, mivel az adott súlyos baleseti esemény bekövetkezési gyakorisága is figyelembe van véve a számítások során.



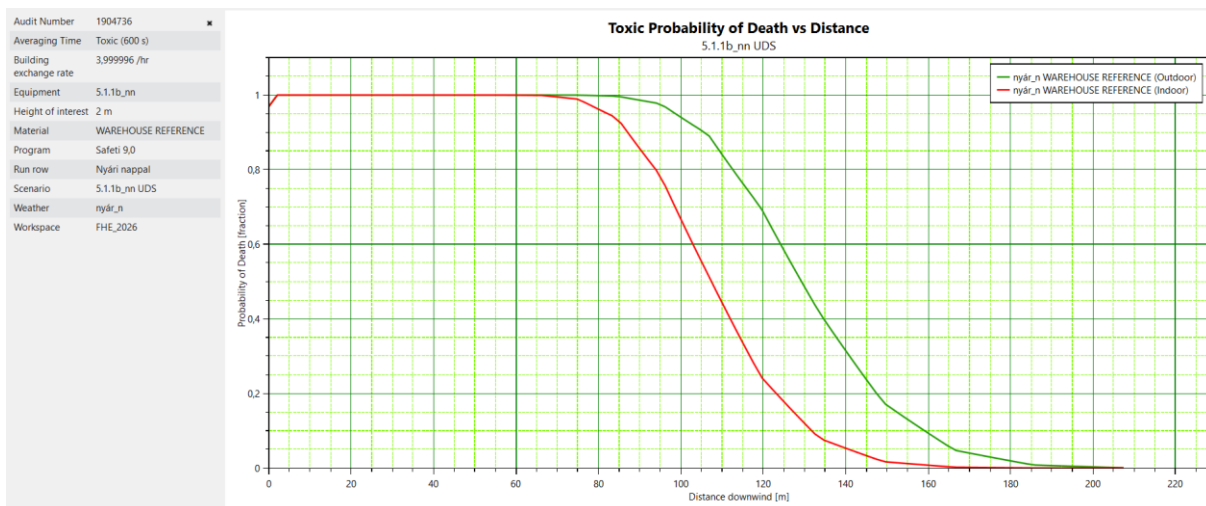
1. ábra A 4.1.1b_nn baleseti eseménysor bemutatása. Az 1%-os, a 10%-os és a 99 %-os halálzási görbék egy lehetséges szélirány esetén (vékony vonal) és hatásövezetük (vastag vonal) épületen kívül tartózkodókra vonatkozóan.



2. ábra A 4.1.1b_nn baleseti eseménysor bemutatása. A halálzás valószínűsége a távolság függvényében az épületen kívül (zöld) és zárt térben (piros) tartózkodó személyekre vonatkozóan.



3. ábra Az 5.1.1b_nn baleseti eseménysor bemutatása. Az 1%-os, a 10%-os és a 99 %-os halálozási görbék egy lehetséges szélirány esetén (vékony vonal) és hatásövezetük (vastag vonal) épületen kívül tartózkodókra vonatkozóan.



4. ábra Az 5.1.1b_nn baleseti eseménysor bemutatása. A halálozás valószínűsége a távolság függvényében az épületen kívül (zöld) és zárt térben (piros) tartózkodó személyekre vonatkozóan.

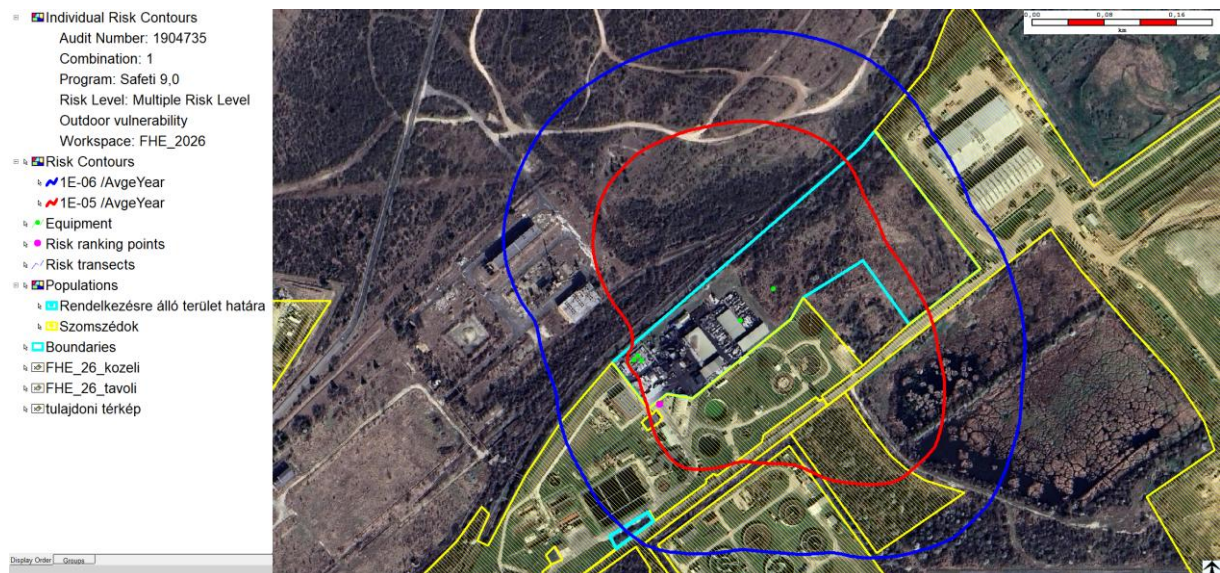
Az elemzés végeredménye a Kormányrendeletben előírt egyéni és társadalmi kockázatok számszerű meghatározása volt, amit az egyéni kockázatokat reprezentáló kockázati kontúrok és a társadalmi kockázatot mutató F-N görbe szemléltetnek.

A kockázati kontúrhoz tartozó gyakorisági érték azt az átlagos gyakoriságot jelenti, amellyel a kontúr által határolt területen lévő veszélyforrások egy súlyos baleset bekövetkezésekor bizonyos feltételek mellett halálozást okozhatnak.

A társadalmi kockázatot az ún. F-N (frekvencia-érintett ember-csoport száma) görbe írja le, mely az adott haláleset számot meghaladó mértékű következmény gyakoriságának alakulását mutatja a következmény (halálesetek száma) függvényében.

A kockázat kiszámítása a következmények ismeretében az egyes kikerülések gyakorisága, ill. a belső eseményfa valószínűségei alapján a lehetséges időjárás, a gyújtóforrások és a lakossági adatok figyelembevételével automatikusan történik.

Az alábbi ábra mutatja a halálozás egyéni kockázati kontúrjait a telephely környezetében az összes hatás feltételezésével.

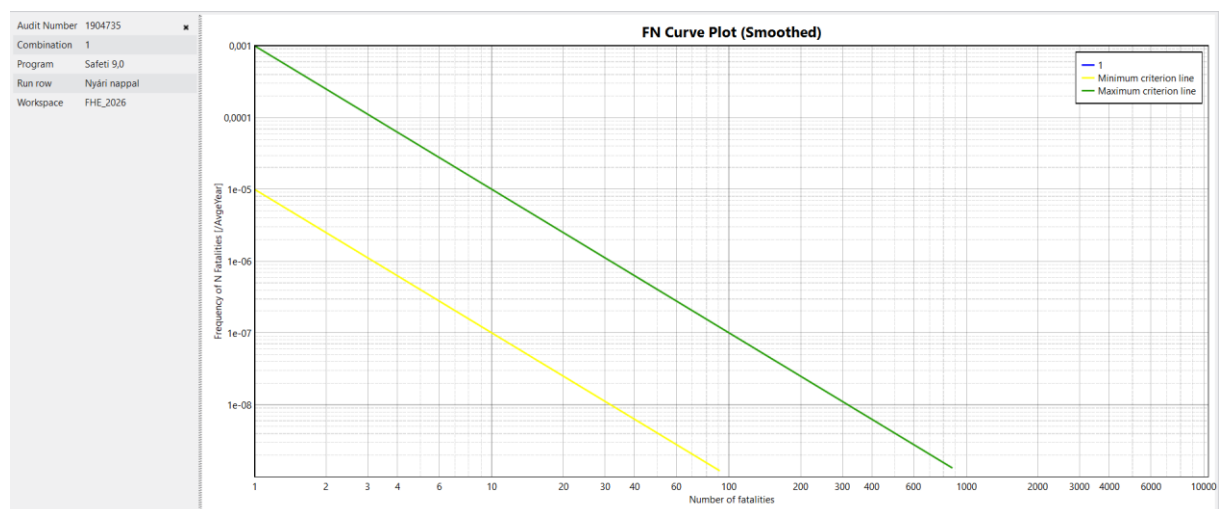


5. ábra A halálozás egyéni kockázati görbéi – kék: 1E-6/év, piros: 1E-5/év – a Fűzfői Hulladékégető Kft. telephelye körül. A zöld pontok az egyes kikerülések középpontjai. Világoskék vonal jelöli a Fűzfői Hulladékégető Kft. telephelyi határát.

Megállapítható, hogy a mérgező és tűzhatásokból származó 1E-6/év értékű kockázati kontúr nem ér el lakóterületeket.

A 219/2011. (X.20.) Korm. rendelet alapján a Fűzfői Hulladékégető Kft. telephelye elfogadható szintű veszélyeztetettséget jelent a lakosságra nézve, mivel a 10^{-6} /év értékű egyéni halálozási kockázati görbe nem ér el lakott területeket.

Az alábbi ábra a társadalmi kockázatot jellemző FN görbét mutatja.



6. ábra A halálozásra vonatkozó társadalmi kockázat F-N görbéje

A társadalmi kockázat tekintetében kapott eredmények azt mutatják, hogy a telephelyi tevékenységből eredő társadalmi kockázat FN-görbéje a feltétel nélkül elfogadható tartományba esik. A Fűzfői Hulladékégető Kft. telephelyéről kiinduló hatások lakóterületet nem veszélyeztetnek.

Az eredmények tehát azt mutatják, hogy a telephelyi működésből származó egyéni halálozási kockázat elfogadható szintű veszélyeztetettséget jelent a környezetre nézve, mivel az 1E-6/év értékű egyéni halálozási kockázati kontúr nem ér el lakóterületeket.

A társadalmi kockázat tekintetében kapott eredmények azt mutatják, hogy a telephelyi tevékenységből eredő társadalmi kockázat FN-görbéje a feltétel nélkül elfogadható tartományba esik.

3. A veszélyes anyagokkal foglalkozó üzem veszélyhelyzeti tevékenysége, és az elhárításban érintett felelős személyek, szervezetek, azok felkészültsége és felszereltsége

A Fűzfői Hulladékégető Kft. a súlyos baleset következményeinek csökkentése érdekében jelen Biztonsági jelentés mellékleteként elkészítette a Belső védelmi tervét. A terv az üzem területén rendelkezésre álló infrastruktúra és felszerelés figyelembevételével határozza meg a szükséges intézkedési eseménysorokat. A Rendelet követelményeinek megfelelő belső védelmi terv kidolgozása az ún. SEVESO irányelv hatálya alá tartozó, veszélyes anyagokkal kapcsolatos súlyos balesetek bekövetkezése esetén alkalmazandó eljárásokat, személyi és technikai feltételeket rögzíti.

Az üzem területén bekövetkező és nem a súlyos ipari baleseti kategóriában tartozó események tekintetében szükséges eljárásokat, személyi és technikai hátteret a vonatkozó jogszabályok alapján elkészített egyéb okmányok (Üzemi kárelhárítási terv, Tűzvédelmi Szabályzat stb.) tartalmazzák.

3.1 Veszélyhelyzeti vezetési létesítmények

A veszélyhelyzet irányítása a Veszélyhelyzeti Irányító Központból történik.

A Fűzfői Hulladékégető Kft. területén bekövetkező veszélyhelyzet esetén az Irodaépület a veszélyhelyzeti irányítási szervezet központja, azonban a mentésvezető szükség esetén elrendelheti a veszélyhelyzet függvényében aktuálisan kijelölt vezetési pont működtetését, melynek helyszínéről a mentésvezető a veszélyhelyzet függvényében dönt. A veszélyhelyzeti irányítási szervezet hatékony működéséhez mindenkor olyan helyszínt kell választani, ahol a helyzet értékeléséhez és a döntések előkészítéséhez szükséges technikai infrastruktúra rendelkezésre áll.

3.2 A vezetőállomány veszélyhelyzeti értesítésének eszközrendszere

Normál időszakban és veszélyhelyzet esetén is a kommunikáció vezetékes, illetve mobil telefonon, illetve futárral működtethető. Vezetékes telefon csak az irodaépületben áll rendelkezésre, azonban mobil telefonkészülék minden olyan helyszínen van, ahol munkavégzés történik.

3.3 Az üzemi dolgozók veszélyhelyzeti riasztásának eszközrendszere

A telephelyen az üzemen belüli riasztás hatékonyságának növelésére sziréna rendszer került kialakításra, amely az üzem területén, több helyen ad hangjelzést, valamint annak indítására több helyen van lehetőség.

3.4 A veszélyhelyzeti híradás eszközei és rendszerei

Normál időszakban és veszélyhelyzet esetén is a kommunikáció vezetékes, illetve mobil telefonon, illetve futárral működtethető. Vezetékes telefon csak az irodaépületben áll rendelkezésre, azonban mobil telefonkészülék minden olyan helyszínen van, ahol munkavégzés történik.

- Mérlegház: 1 db
- Központi iroda: 5 db
- Üzemvezetői iroda: 2 db
- Műszerterem: 1 db

A telephelyen két db EDR rádió van, egy az irodában, egy a műszerteremben. Az irodában az ügyvezető és az üzemvezető, a műszerteremben a folyamatos műszak miatt a műszakvezetők tudják használni szükség esetén. A készülékek használata a Pro-M Zrt-vel kötött szerződés mellékletében lévő szabályozás szerint történik, amely vonatkozik a rádióforgalmazásra, nyilvántartásra, informatikai biztonságra.

A vezetékes és mobil telefonhálózat egyidejű hírközlésre alkalmatlanná válása esetén a futár útján történő kiértesítést lehet igénybe venni.

3.5 A távérzékelő rendszerek

A telephelyen tűzjelző, valamint robbanási töménységet érzékelő hálózat nem működik.

A telephely vagyoni védelmi céljaira a telephely teljes területén térfigyelő kamerarendszer kiépítése történt, mely folyamatos képrögzítéssel üzemel és a kameraképei a műszerszobában kerülnek megjelenítésre. A kamerák a forgalmasabb közlekedési pontokon, ill. értékesebb berendezések tároló helyein vannak elhelyezve.

A kamerák infra képeket is rögzítenek. Az infra kameraképen a hő eloszlást lehet látni, kereszttel megjelölve az érintett terület leghidegebb és legmelegebb pontját. A rendszer úgy lett felépítve, hogy egy előre beállított kritikus hőmérsékletérték elérésekor automatikus jelzés kerül kiküldésre a műszerszobában található kijelzőre vetítve.

3.6 A helyzet értékelését és a döntések előkészítését segítő informatikai rendszerek

A telephely vagyoni védelmi céljaira a telephely teljes területén térfigyelő kamerarendszer kiépítése történt, mely folyamatos képrögzítéssel üzemel és a kameraképei a műszerszobában kerülnek megjelenítésre. A kamerák a forgalmasabb közlekedési pontokon, ill. értékesebb berendezések tároló helyein vannak elhelyezve.

A kamerák infra képeket is rögzítenek. Az infra kameraképen a hő eloszlást lehet látni, kereszttel megjelölve az érintett terület leghidegebb és legmelegebb pontját. A rendszer úgy lett felépítve, hogy egy előre beállított kritikus hőmérsékletérték elérésekor automatikus jelzés kerül kiküldésre a műszerszobában található kijelzőre vetítve.

A műszerszobába érkeznek az égetőmű minden részegységére vonatkozóan a technológia részletes visszajelzései, pl. tartálypark folyadékszintek, hőmérséklet, nyomás értékek, stb.

Az üzemben a hulladékok nyilvántartása számítógépes programmal történik, melynek kezelését a logisztikai ügyintéző végzi. A program a mérlegházban elhelyezett számítógépen működik.

A program a telephelyre beérkező anyagok szállítási paramétereinek (feladó, szállító, anyag típusa, mennyisége) rögzítésére szolgál.

3.7 A végrehajtó szervezetek egyéni védőeszközei és szaktechnikai eszközei

A munkavállalók a munkavégzésükhöz szükséges egyéni védőeszközökkel rendelkeznek. Ezen túlmenően a légszívó védelem biztosítására az üzem rendelkezik 12 db A2B2E2K2 szűrőbetéttel ellátott teljes álarccal, mely a telephelyen tevékenységet végző munkavállalóknál folyamatosan jelen van.

3.8 A védekezésbe bevonható külső erők és eszközök

A veszélyhelyzet következményeinek elhárításában az üzem dolgozói vesznek részt.

Az elhárítási tevékenységbe a rendeletileg hatáskörükbe utalt esetekben bekapcsolódhatnak a helyszínrre érkező alábbi szervezetek és egységek:

- Balatonfüzfői Hivatásos Tűzoltóság;
- Balatonalmádi Rendőrkapitányság;
- Országos Mentőszolgálat;
- Veszprém Vármegyei Katasztrófavédelmi Igazgatóság,
- Veszprémi Katasztrófavédelmi Kirendeltség,
- Veszprém Vármegyei Kormányhivatal Környezetvédelmi, Természetvédelmi és Hulladékgazdálkodási Főosztály,
- Fejér Vármegyei Kormányhivatal Tűzvédelmi, Iparbiztonsági és Vízügyi Hatósági Főosztály (Vízügyi Hatóság)
- Veszprém Vármegyei Kormányhivatal Népegészségügyi Főosztály;
- Szerződés alapján külső fuvarosok és vállalkozók.

A súlyos baleseti eseménnyel kapcsolatban értesítendő hatóságok elérhetőségeit a BVT 3. sz. melléklete tartalmazza.

A kárelhárítási tevékenységbe bekapcsolódó külső szervezetek a kárelhárítás során saját szaktechnikai eszközeiket használják.